

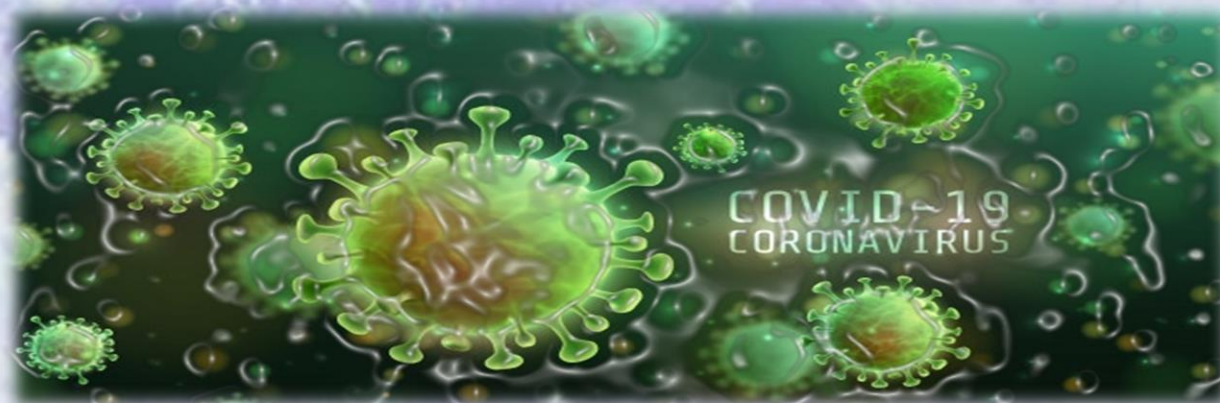


FUNDACIÓN SILOÉ

NOTICIAS de FUNDACIÓN SILOÉ

Boletín de FUNDACIÓN SILOÉ

Nº3 – Abril - Junio 2020

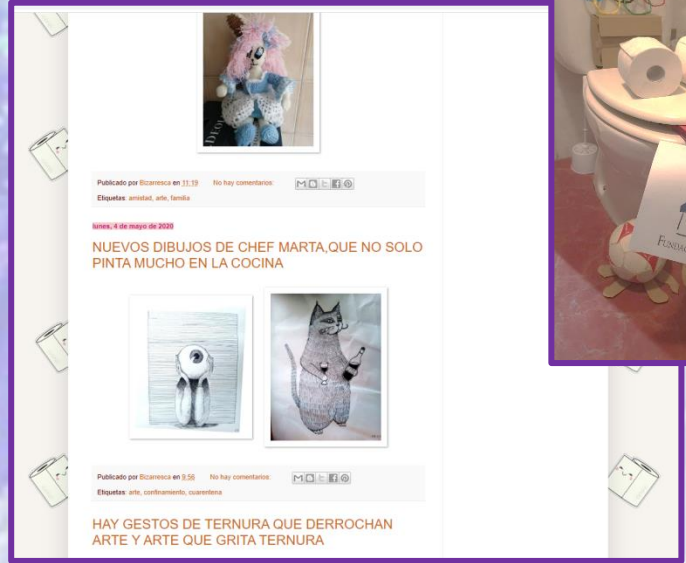


El segundo trimestre del año 2020 estuvo teñido casi completamente por la crisis sanitaria del COVID-19 y sus vicisitudes y circunstancias. Miedos, frustraciones, confinamientos, distancias no buscadas, incertidumbres, duelos no resueltos, ansiedades incontroladas, estrés, y un montón de pensamientos y emociones que nos costó asumir (aún hoy), y que posiblemente tendrán consecuencias por mucho tiempo.

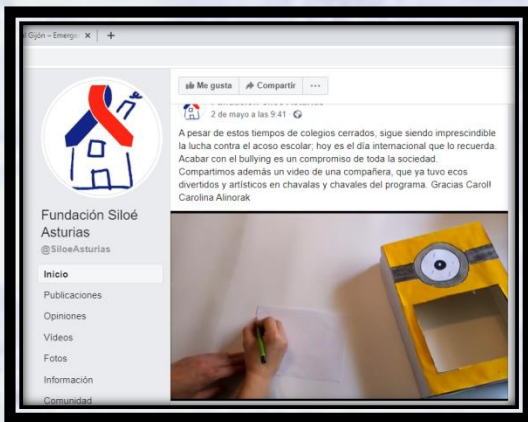
Cada cual habrá intentado adaptarse a esta situación, con éxitos diversos. La nueva escena trajo palabras y objetos protagonistas: virus, pandemia, estado de alarma, curvas epidemiológicas, desescaladas, videoconferencias, confinamientos, guantes, mascarillas, hidroalcoholes, protocolos sanitarios y distancia social. Una película de ciencia ficción que se hizo “nueva realidad”, y el miedo entró en el cuerpo, y la cercanía se volvió amenazante y sospechosa.

Han sido días (aún lo están siendo) muy difíciles. Pero también nos han enseñado mucho. Nos permitieron conocer mejor nuestras capacidades de adaptación, nos ayudaron a estar más en contacto, irónicamente, cuando la distancia social es una norma preventiva. Y tuvimos la posibilidad -y la aprovechamos- de ayudarnos las unas a las otras; de salir de nuestra zona de confort para mirar un poco más allá. Gracias a este esfuerzo de todas y todos, seguimos adelante!

#este virus lo paramos unidas/os



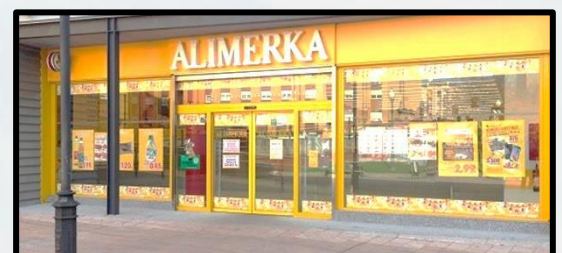
Blog *"Demasio Papel Higiénico"* elaborado con la iniciativa del CD Makarenko, y la gestión de chavalas y chavales del Programa de atención a Infancia y Adolescencia, como un espacio terapéutico-catártico autogestionado por ellas/os.



Divertimentos y distracciones de compañer@s en las primeras semanas de la crisis que, a través de las redes sociales con canciones, lecturas y juegos, fue un modo más, entre tantos, de estar en contacto.



Nuevas colaboraciones de Fundación Alimerka con dos nuevos supermercados que se añaden para repartos de alimentos excedentes. Gracias a la gestión del Programa de atención a la Infancia y Adolescencia, para la recogida y reparto. Y, sobre todo, gracias a la Fundación Alimerka por estos nuevos apoyos que se suman a los que ya contábamos en Gijón, para los programas de menores y personas adultas.



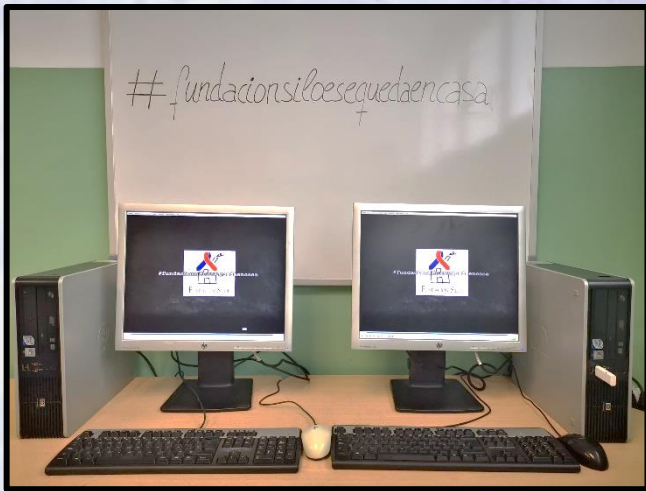


Gestos Solidarios



Estos tiempos tuvieron muchos gestos solidarios de personas que han querido aportar y dar apoyo a las personas y familias que se encontraban en situaciones difíciles.

Senen de la Concha, con mascarillas especiales de protección. Víctor y Antonio Sariego con productos de alimentación que entregaron en reiteradas ocasiones. *Reliquiae* que donó, a través de Llana Auditores SL., mascarillas reciclables de confección artesanal para usuarias/os y profesionales. A lo largo de todo este tiempo comercios solidarios, a través de clientes particulares, facilitaron productos de primera necesidad que se repartieron en todos los programas. Opox Academia de la Calzada y Mar de Niebla por el préstamo de ordenadores para el programa de Infancia y Adolescencia.





Una mención también para “Cocinas Solidarias Gijón”, una iniciativa de mujeres y hombres que voluntaria y anónimamente decidieron ayudar a familias y personas que se encontraban en situaciones difíciles y con necesidades a raíz de la crisis sanitaria, y en la que Fundación Siloé colaboró con los apoyos logísticos para esa labor

Como una de las tantas formas de repuestas a la emergencia COVID-19 que sucedieron en este tiempo, surge Respuesta Social Gijón, por iniciativa de EAPN-As y respaldada por el Ayto. de Gijón, para contribuir al apoyo con familias en situación de necesidad.

Respuesta Urgencia Social Gijón

Nos necesitamos... os necesitamos

Desde las entidades sociales pedimos ayuda a toda la ciudadanía de Gijón para intensificar la respuesta social de nuestra ciudad. Necesitamos recursos para cubrir las necesidades urgentes que se identifican estos días: alimentación, medicinas...

Contamos con tu solidaridad haciendo una aportación en esta cuenta

ES68 2100 5640 6902 0015 9428

Cuenta abierta en Santander por Real Colegio de Leche Contra la Pobreza y la Excepción Social en Asturias

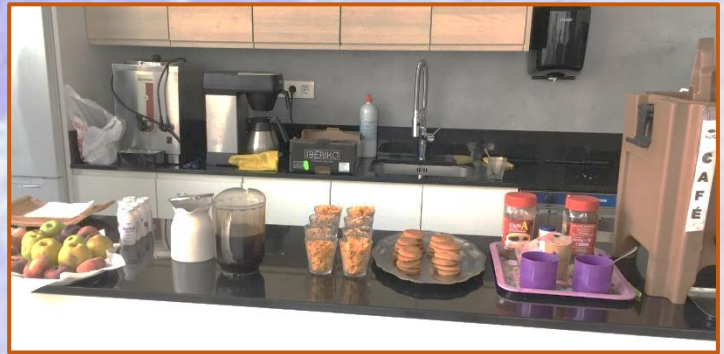
#respuestasocialgijon

Más info: <https://www.eapnasturias.org/respuesta-social-gijon>



Impresión de la Memoria 2019, un poco más tarde de lo habitual, con un nuevo formato y la nueva reorganización de los programas: Atención a Infancia y Adolescencia y Atención a Personas Adultas (Socio-Sanitario y Promoción Social). También se renovó el contenido y la estética de la página web, para intentar hacerla más dinámica.

Llegando el buen tiempo, un montaje que venía esperando desde hace meses en la Casa de Acogida. Una suerte de espacio "chill-out" para las y los residentes de Mareo y para l@s visitantes que quieran utilizarlo. Relax, buen rollo y compañía.



"Desescalando" en el centro Milsoles, incorporando los desayunos en la Fase II, a principios del mes de junio. Retomando la normalidad, para alegría de tod@s.

OPERACIÓN RETORNO

En los inicios del mes de junio, y después de casi de tres meses de intervenciones no presenciales, reanuda el Programa de Infancia y Adolescencia la atención directa. Con un formato adaptado a una "nueva realidad", según normativas y criterios sanitarios, pero con muchas ganas!



¡Lávate las manos!

Lávate las manos de forma correcta, con agua y jabón, elimina los microbios que están en ellas y ayuda a prevenir las enfermedades.

¿Por qué? Evitan enfermedades gastrointestinales, respiratorias, infecciones en heridas, etc.

¿Cuándo? Antes de tocar a alguien, Después de ir al baño, Después de tocar un animal, Después de tocar un objeto, Después de estar en un espacio público, Después de estar en un espacio cerrado, Después de estar en un espacio abierto, Después de estar en un espacio cerrado, Después de estar en un espacio abierto.

¿Cómo? **¡Lávate las manos 40 segundos!**

Moja las manos con agua jabonosa, Espumalo muy bien la palma, el dorso, entre los dedos y debajo de los dedos, Añade jabón en todas las partes de la mano, Secha bien con una toalla de papel.



Iniciativas que nos sorprendieron, desde la gente de Prometeo, que quisieron, con sus ideas y sus manos, dar ánimos y alegrías a las niñas y niños del programa.

Gracias Telmo!



Participación del Servicio Psicológico del Programa de Atención a la Infancia y Adolescencia en la formación "Theraplay", sobre terapias de juego para el fortalecimiento del vínculo, con una metodología de formación on-line.

Inauguración, a finales de junio de una nueva vivienda de vida independiente, en el programa de salud mental. Y 4 nuevas incorporaciones en la primera fase. Sigue creciendo Prometeo.



El COVID no pudo detener la tradicional parrillada en Mareo, para inaugurar el verano, con menos invitadas/os que en otras ocasiones -hubo que adaptarse a esa realidad-. Aún así, fue un momento muy esperado de encuentro y de pasarlo bien. Con ganas de repetir otra en breve!



Con mucha prudencia y sin distraernos, porque no podemos bajar los brazos, una de las mejores noticias del trimestre (en abril) nos ayudó a seguir trabajando con más fuerzas: los test PCR para personas atendidas y profesionales dieron todos negativos. Una parte importante de ese resultado se debió al esfuerzo de tod@s para mantener el cuidado y la prevención, que siguen siendo fundamentales.

